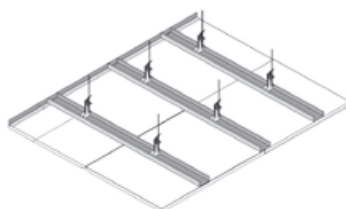


Montagem - FGE - Forro Gypsum Estruturado

- Ao utilizar cantoneira, a distância do 1º pendural deverá ser de 60 cm da parede.
- Em caso de dilatação do forro, a distância do 1º pendural deve ser de 10 cm da parede.
- A distância da 1ª canaleta ao se utilizar cantoneira, deverá ser de 60 cm da parede.
- Em caso de dilatação do forro, a distância da 1ª canaleta deve ser de 10 cm da parede.
- A distância entre pendurais S47 é de 1,20 m.
- A distância entre pendurais 70 x 20 é de 1,00 m.

- Fixe as canaletas às estruturas do perímetro.
- Aplique os reguladores apurados.
- Utilize reguladores apropriados a canaleta.
- Aplique as chapas perpendiculares a estrutura.
- Aplique parafusos de 25 à 30 cm entre eles.

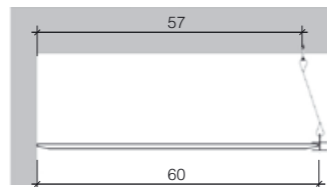


- Marque o nível considerando o forro acabado.
- Para rebaixamentos acima de dois metros utilize estrutura auxiliar.
- Utilize cantoneiras 25 x 30 quando não houver necessidade de dilatação.
- Para áreas superiores à 225 m² dilate o forro.
- Fixe os perfis no máximo à 60 cm entre pontos.
- Confira a paginação do forro e, em seguida, fixe os tirantes à laje.



Montagem - FGA - Forro Gypsum Aramado

- Marque o nível do forro considerando o forro acabado.
- Aplique pregos de aço no suporte. Estes servirão para apoiar as chapas.



- Defina a paginação do forro e a parede de partida do forro.
- Marque na laje a paginação dos tirantes.
- Proceda com as dilatações a partir de 50 m².
- Atrase a 1ª linha de tirantes a 57 cm.
- Para forros dilatados não atrase a 1ª linha de tirantes.
- Os tirantes devem ficar a 60 cm entre eles, mantendo 50 cm no sentido contrário.
- Os tirantes de arame galvanizado nº 18 devem ter duas pernas.
- Fixe os tirantes com parafuso e bucha ou pino e finca pino.
- Fixe as duas pernas de arame no suporte e na junção "H".
- Apoie a chapa e encaixe as junções "H" a cada 50 cm.
- Nivele as chapas e amarre os arames.
- Proceda com o chumbamento da 1ª fiada de chapas.

Execução do chumbamento

- O chumbamento deve ser executado nos pontos a seguir:
 - dois pontos na cabeça da chapa;
 - na lateral um ponto entre junções "H";
 - na junção da chapa com o suporte e;
 - no encontro entre as chapas.
- As nervuras são tiras de chapas com 5 cm por 60 cm de comprimento.
- A 1ª nervura deve ser cortada com 50 cm.
- Aplique as nervuras perpendicular as chapas junto aos "H".
- Cole as nervuras no contato com o forro, entre nervuras e com o suporte.
- Emende as nervuras de topo e cole.
- As nervuras devem ser contínuas.
- Após o chumbamento da 1ª fiada aplique a segunda fiada.
- Desencontre as juntas entre fiadas.
- Repita o processo de montagem por todo forro.

Dicas de Segurança

A segurança do trabalho é uma responsabilidade pessoal em tempo integral.



Os procedimentos para um trabalho seguro devem estar incorporados à nossa rotina. Tenha sempre certeza absoluta de que você está qualificado e em plenas condições de realizar o trabalho ao qual foi solicitado.

Faça uma pré-verificação das ferramentas a utilizar, conferindo se estão em perfeitas condições de uso e uma avaliação de risco completa antes de iniciar o trabalho.

Utilize os equipamentos de proteção individual.

- Proteção da cabeça - Capacete
 - Para trabalhos que apresentem risco de quedas de objetos e/ou impactos à cabeça;
 - Vista o capacete corretamente: com a aba virada para a frente.
- Proteção dos olhos - Óculos
 - Para trabalhos que produzam partículas, respingos, poeira ou estilhaços.
- Proteção das mãos - Luvas
 - Para trabalhos com materiais ou objetos escoriantes, abrasivos, cortantes, perfurantes ou agentes químicos.
- Proteção dos pés - Botinas
 - Para trabalhos que promovam situações de risco aos pés, por queda de objetos ou agentes cortantes, abrasivos e perfurantes.
- Proteção dos ouvidos - Protetor Auricular
 - Para trabalhos e locais com produção de altos níveis de ruído.
- Proteção respiratória - Máscara Respiratória
 - Para trabalhos onde haja exposição à poeira;
 - Para trabalhos com agentes químicos, utilize máscaras com filtro químico.
- Proteção à queda - Cinto de Segurança
 - Para trabalhos em alturas superiores a 1,80m (um metro e oitenta centímetros) e que ofereçam risco de queda.

GYPSUM

DRYWALL

Montagem de Sistemas



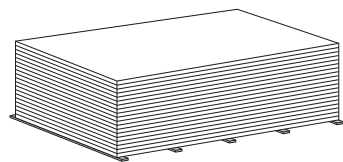
LAFARGE GYPSUM
 Av. Almirante Barroso, 52 - 15º andar
 20031-000 - Rio de Janeiro - RJ
 Tel.: 0800 282-9255
 Fax: (21) 2262-2396
www.gypsum.com.br



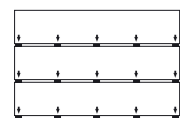
LAFARGE
 matéria-prima para a vida™

Estocagem

- Armazene as chapas em local seco e abrigado.
- Transporte as chapas de duas em duas.
- Transporte as chapas na posição vertical.
- Os calços devem ter 5 cm de largura por 7 cm de altura.
- Ao posicionar os calços, alinhar a 60 cm no máximo, entre eles.



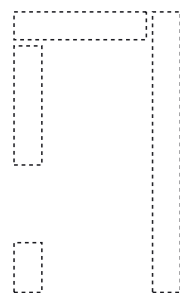
- Alinhe os apoios ao empilhar mais de um palete.
- O limite de paletes, por pilha, é de 6 (seis) paletes.
- Nunca armazene outros materiais sobre as chapas



- Verifique o pé direito entre lajes.
- As vedações da obra devem estar concluídas.
- As aberturas externas e internas devem estar vedadas.
- O contra-piso deve estar concluído.
- Verifique o suporte onde será fixado o sistema.
- Defina o tipo de fixação.

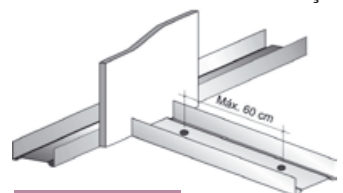
Montagem de Paredes

Demarcação das paredes no piso



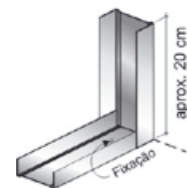
Marcação

- Marque no piso todas as paredes conforme a especificação.
- Defina se a marcação será do eixo, da estrutura, ou da face da parede.
- Marque os vãos de porta, levando em consideração como a porta será fixada.
- Confira o esquadro das paredes.
- Deixe folga nos encontros de paredes, para a amarração entre elas.



- Marque a localização dos reforços.
- Transfira para a laje superior a marcação.
- Utilize um prumo para transferir as medidas.

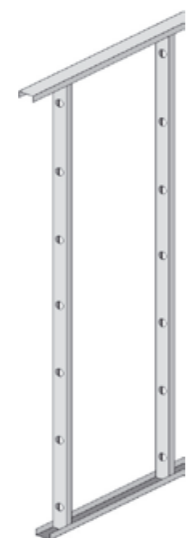
Estrutura



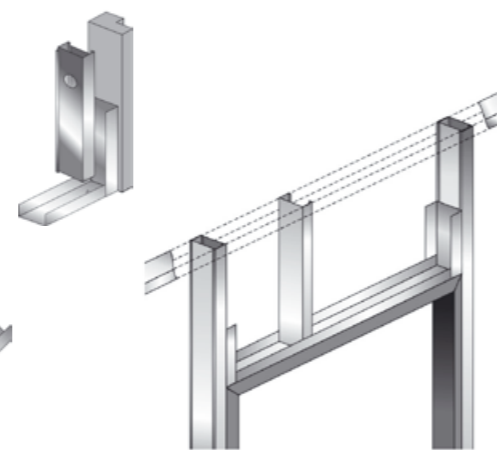
- Acrescente 20 cm nos vãos das portas.
- Faça os cortes dos 20 cm da porta em meia esquadria.
- Faça as emendas das guias de topo.
- Fixe as guias à 5 cm das bordas, e a 60 cm entre demais pontos.



- A paginação dos montantes determina a paginação das chapas.
- Os vãos de porta determinam a paginação dos montantes.
- A distância entre os montantes pode variar em 60, 40 e 30 cm.
- Alinhe a furação dos montantes, posicionando o furo de 20 cm para o piso.

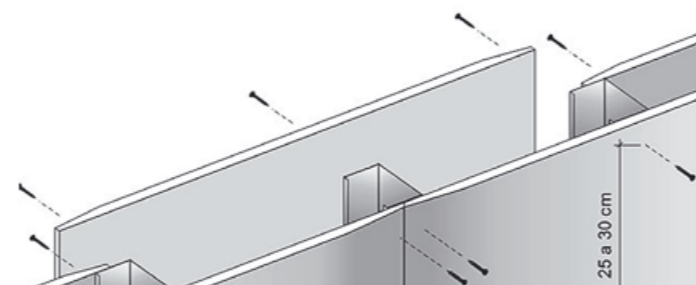


- Corte os montantes 5 mm menores do que a altura da parede.
- Fixe os montantes nas guias do piso e da laje.
- Fixe os montantes de partida ao suporte em quatro pontos.
- Nos encontros em "T" utilize um montante extra para a amarração.
- Reforce os montantes de porta (duplos ou com reforço de madeira) com a altura da parede.
- Fixe os montantes de porta por meio de parafusos à virada de 20 cm das guias.
- Desencontre as emendas dos montantes.
- Nesta etapa deverão ser realizadas as instalações e a aplicação dos reforços.



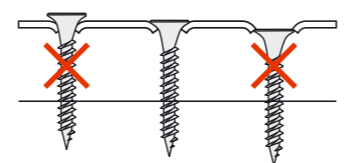
Chapeamento

- Aplique as chapas conforme a especificação.
- As chapas devem ter 1 cm menos que o pé direito da parede.
- As juntas entre chapas devem ser desencontradas.

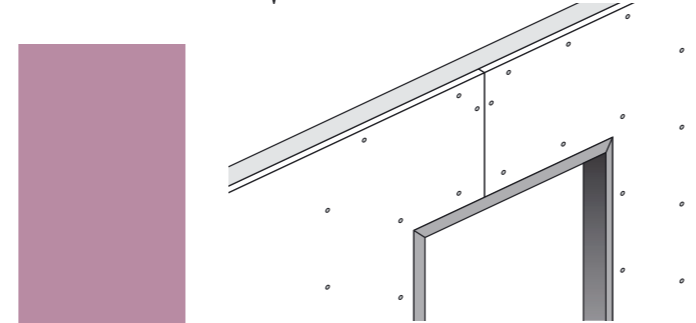


- As chapas devem ser paginadas em função dos vãos de porta.
- As juntas das chapas devem desencontrar dos montantes de porta.

Exemplo de encontro entre paredes

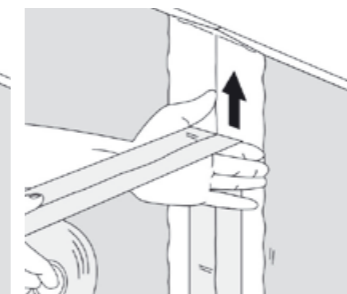


- Encoste as chapas no suporte superior.
- Afaste as chapas 1cm do piso.
- As chapas (25 a 30 cm) devem ser aparafusadas à 1 cm das bordas.
- Nas pontas das chapas aparafuse a 5 cm das bordas formando um triângulo.
- A profundidade do parafuso deve ser em torno de 1 mm.
- Nas áreas úmidas, utilize chapas RU e impermeabilize-as.

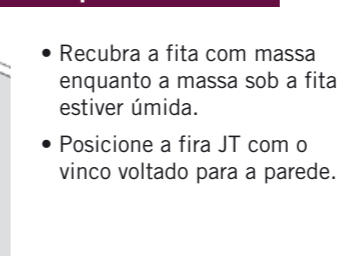
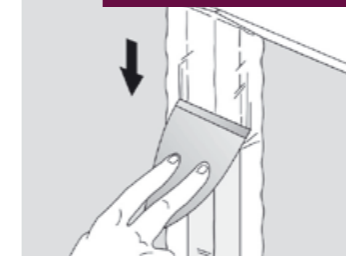


Acabamento

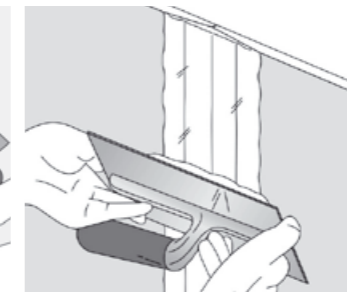
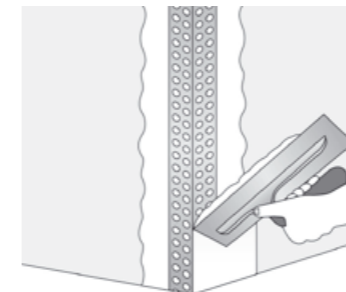
- Utilize Massa de Rejunte Gypsum para o acabamento.
- Utilize a fita de acabamento Gypsum JT.
- O acabamento é composto por três demãos.
- Aplique massa / fita / massa na 1ª demão.



Recobrimento utilizando espátula de 14 cm



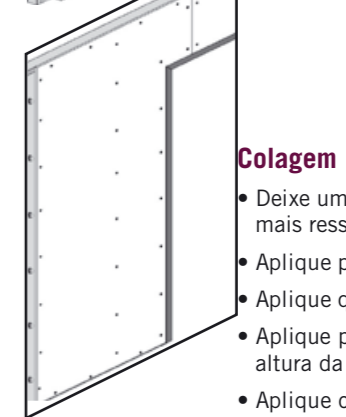
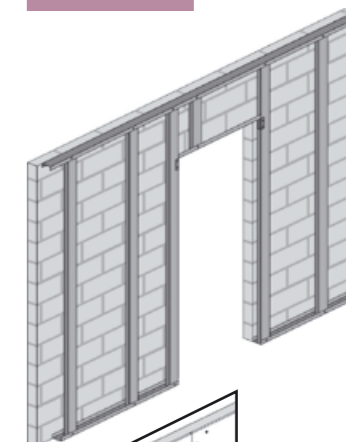
- Recubra a fita com massa enquanto a massa sob a fita estiver úmida.
- Posicione a fita JT com o vinco voltado para a parede.



- Aplique a 2ª demão de massa. Se necessário aplique a 3ª demão.
- Nas juntas de topo, aplique a terceira demão, abrindo em 60 cm a largura da junta.
- Aplique Fita JT vincada nos ângulos internos.
- Nos ângulos externos de 90° aplique a cantoneira de reforço.
- Nos ângulos externos diferentes de 90° aplique a Fita Gypsum CT.

Contra-Parede

- Pode ser feita com estruturas de paredes ou com a estrutura utilizada para forros.
- A distância entre estruturas varia em: 60, 40 e 30 cm.
- Marque no piso conforme a especificação.
- Marque os vãos de porta.
- Transfira para a laje superior a marcação.
- Fixe os montantes às guias.
- Trave a contra parede a por meio de apoios.
- A distância entre apoios deve ser de até 1 m.



Colagem

- Deixe um espaço de +/- 2,5 cm da parte mais ressaltada do suporte.
- Aplique pelotes de 10 cm de diâmetro.
- Aplique quatro pelotes na largura da chapa.
- Aplique pelotes a cada 30 cm no sentido da altura da chapa.
- Aplique os pelotes à 10 cm das bordas das chapas.
- Pressione a chapa contra o suporte.
- Acerte o alinhamento entre chapas.
- Faça pontos de colagem inferiores a 2 cm de espessura.

